

لا اله الا الله
الله اعلم
الله اعلم





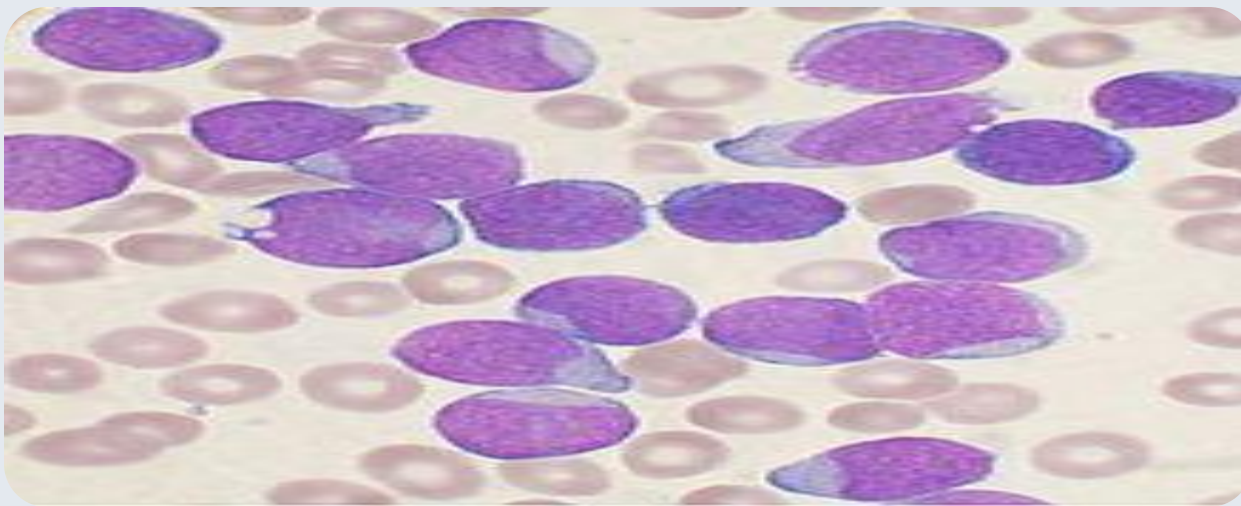
سرطان خوں

خون از مایع لزجی به نام پلاسما و یاخته های شناور آن که توسط مغز استخوان تولید می شود تشکیل شده است.

مغز استخوان ماده ای **نرم و اسفنجی** شکل است که داخل استخوانها یافت می شود. این ماده حاوی یاخته هایی است که یاخته های مادر (**Stem cell**)

سلول پایه

نامیده میشود ووظیفه ی آن **تولید یاخته های سلولی** است.

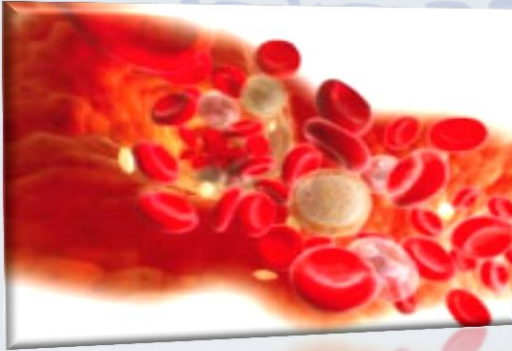


سرطان خون یا **لوسمی** یا **لوکمیا** بیماری پیشرونده و بدخیم اعضای خون ساز بدن است. این بیماری در اثر تکثیر و تکامل ناقص گویچه‌های سفید خون و پیش سازهای آن در خون و مغز استخوان ایجاد می‌شود. واژه لوسمی به معنی **خون سفید** است. لوسمی یکی از چهار سرطان شایع در میان کودکان است.

در بیماری لوکمی یا همان سرطان خون، مغز استخوان به صورت غیر عادی، مقدار بسیار زیادی سلول خونی تولید می‌کند. این سلولها با سلولهای خون نرمال و عادی متفاوت هستند و درست عمل نمی‌کنند. در نتیجه، تولید سلول‌های سفید خون طبیعی را متوقف کرده و توانایی فرد را در مقابله با بیماری‌ها از بین می‌برند.

سلول‌های لوکمی همچنین بر تولید سایر انواع سلول‌های خونی که توسط مغز استخوان ساخته می‌شود از جمله گلبول‌های قرمز خون که اکسیژن را به بافت‌های بدن می‌رسانند، و پلاکت‌های خونی که از لخته شدن خون جلوگیری می‌کنند، اثر می‌گذارند

سه نوع یاخته خونی وجود دارد:



گویچه های سفید خون (گلبولهای سفید) که مسئول دفاع بدن در مقابل عوامل خارجی هستند

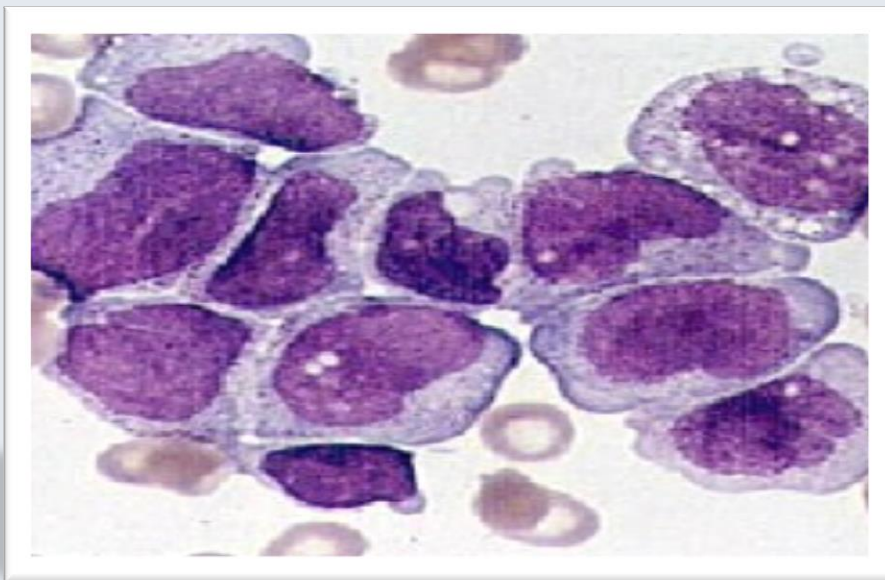
گویچه های قرمز خون (گلبولهای قرمز خون) که اکسیژن را به بافتها حمل کرده و فرآورده های زائد را از اندامها و بافتها جمع آوری می کنند

دارند. پلاکتها که وظیفه انعقاد خون و جلوگیری از خونریزی را بر عهده

سرطان خون (لوسمی) نوعی بیماری پیشرونده و بدخیم اعضای خون ساز بدن است که با تکثیر و تکامل ناقص گویچه های سفید خون و پیش سازهای آن در خون و مغز استخوان ایجاد می شود.

لوسمی یا لوکمی ریشه در زبان لاتین به معنای “خون سفید” دارد و فرآیند تکثیر ،
خونسازی و ایمنی طبیعی بدن را مختل می کند. اجتماع این یاخته های سرطانی در
خارج از مغز استخوان ، موجب تشکیل توده هایی در اندامهای حیاتی بدن نظیر
مغز و یا بزرگ شدن غده های لنفاوی ، طحال ، کبد و ناهنجاری عملکرد اندامهای
حیاتی بدن می شوند.

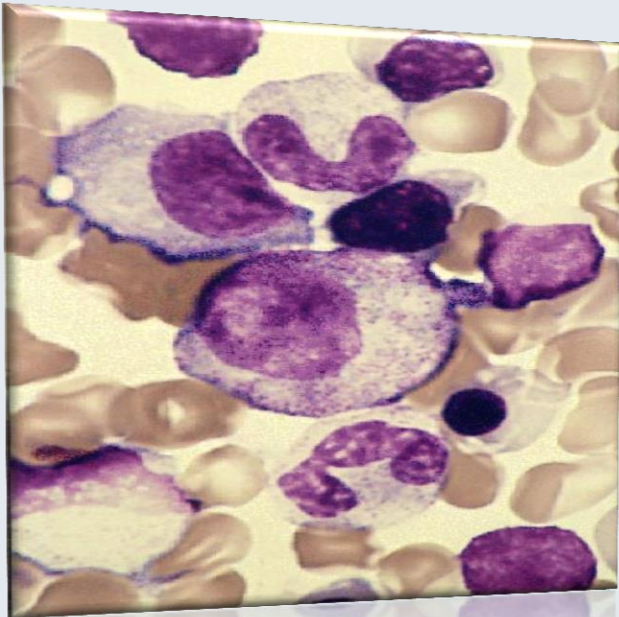
لوسمی شایع ترین سرطان اطفال در جهان است.



لوسمی براساس طیف ، شدت و سرعت پیشرفت روند بیماری به دو (تعریف می
مزمّن (**chronic**) و دسته حاد (**acute**) شود.

۱. لوسمی حاد ، رشد سریع همراه با تعداد زیادی گویچه های سفید نارس است
و مدت فاصله زمانی بین شروع بیماری و گسترش دامنه آن بسیار کوتاه است.

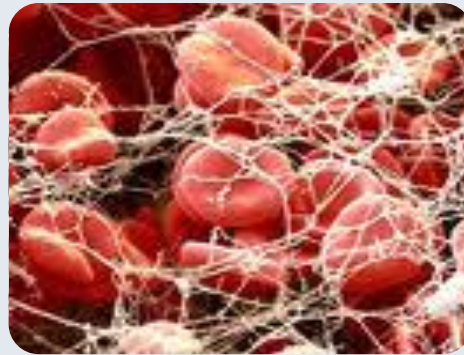
۲. لوسمی مزمّن ، رشد آهسته همراه با تعداد بیشتری یاخته های سرطانی بالغ تر
است و مدت زمان طولانی تا بروز علائم بالینی آن دارد.



لوسمی نیز با توجه به نوع یاخته موجود در بافت مغز استخوان که دچار تراریختی و سرطان شده است تعریف می شود و اشکال مختلفی از این نوع سرطان وجود دارد که هر کدام نشانه ها و عوارض خاص خود را دارند. لوسمی بر اساس نوع گویچه سفید خون که دچار تراریختگی و سرطان شده به دو دسته

تقسیم می شود:

1. لنفوبلاستی (lymphoblastic) یا میلوئیدی (lymphocytic)
2. لنفوئیدی (myelogenous)

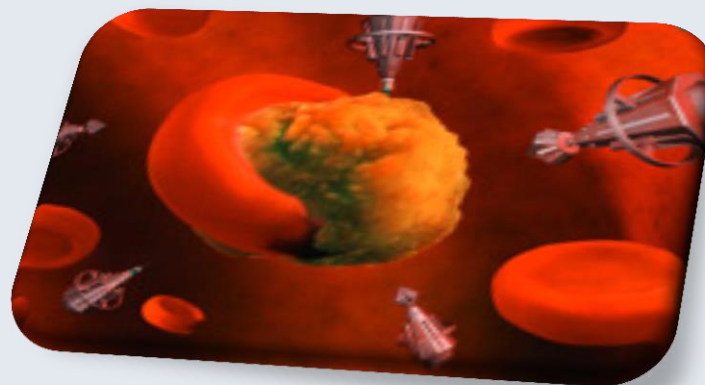
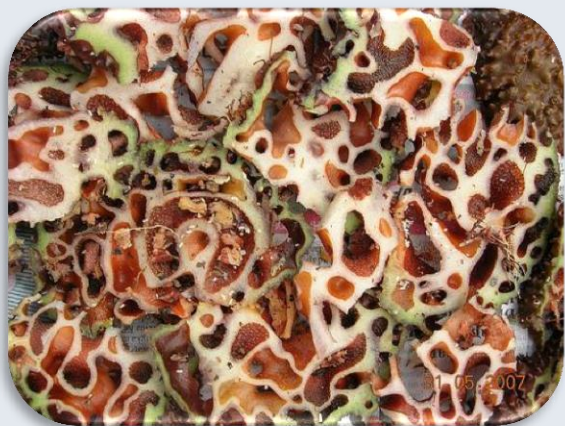


لنفوئیدی یا لنفوبلاستی: این نوع لوکمی سلول‌های لنفاوی یا لنفوسیت‌ها را تحت تاثیر قرار می‌دهد که بافت‌های لنفاوی را می‌سازند. این بافت جزء اصلی سیستم ایمنی بدن است و در قسمت‌های مختلف بدن از جمله **غدد لنفاوی**، **طحال** یا **لوزه‌ها** یافت می‌شود.

شایع‌ترین نوع لوسمی **بزرگسالان** است. طیف رشد و پیشرفت این نوع لوسمی بسیار کند و آهسته است و اغلب در افراد سالمند تظاهر می‌کند. میانگین سن بروز لوسمی لنفوئیدی مزمن **۶۰** سال است و ابتلا به آن در سنین پایین‌تر از **۲۰** سال بسیار غیر طبیعی و در کودکان بسیار نادر است. این نوع لوسمی در مردان بالای **۵۰** سال شایع‌تر است و اغلب به طور تصادفی و هنگام معاینات و آزمایش معمولی خون که افراد برای تشخیص بیماری‌های دیگر انجام می‌دهند، تشخیص داده می‌شود.

میلوئیدی یا مغز استخوانی: این نوع لوکمی سلول‌های مغز استخوانی را تحت تاثیر قرار می‌دهند. سلول‌های مغز استخوان شامل سلول‌هایی است که بعداً به گلبول‌های قرمز، گلبول‌های سفید و سلول‌های پلاکت ساز تبدیل می‌شوند.

این نوع لوسمی یک بیماری اکتسابی ناشی از یک نوع ناهنجاری در کروموزوم ۲۲ یاخته‌های مغز استخوان است. لوسمی میلوئیدی مزمن در مردان بین سنین ۲۰ تا ۶۰ سال شایع‌تر است و افرادی که تحت **تشعشعات یونیزه** و یا تماس با **بنزین** و مشتقات آن قرار داشته‌اند، بیشتر در معرض خطر ابتلا به آن هستند.



تشخیص سرطان خون چگونه است؟

علاوه بر اخذ تاریخچه کامل و انجام معاینات لازم روشهایی تشخیصی انواع سرطانهای خون شامل موارد ذیل است.

- معاینه و ارزیابی بزرگ شدن کبد ، طحال ، غدد لنفاوی پشت آرنج ، کناره ران و گردن
- انجام آزمایشهای خونی و سایر آزمایشات لازم
- تستهای خونی برای ارزیابی تعداد سلولهای خونی نابالغ (بلاستها)
- نمونه گیری مغز استخوان
- نمونه گیری از مایع کمری
- روشهای تصویر برداری نظیر عکسبرداری ، سونوگرافی و سی تی اسکن



علائم و نشانه های بیماری

1. تظاهر (petechiae) 1. احساس ناخوشی عمومی
2. لکه های دانه اناری زیرجلدی پوست)
3. لخته یا منعقد نشدن خون در پی ایجاد زخم یا بریدگی
4. ضعف و خستگی مفرط
5. عفونتهای مکرر و عود آنها
6. دردهای استخوان و مفاصل
7. تنگی نفس در اثر فعالیت
8. تب و لرز و نشانه های شبه سرماخوردگی
9. رنگ پریدگی پیشرونده
10. تورم و بزرگی حجم غده های لنفادی ، طحال و کبد

11. احساس سیری و بی‌اشتهایی

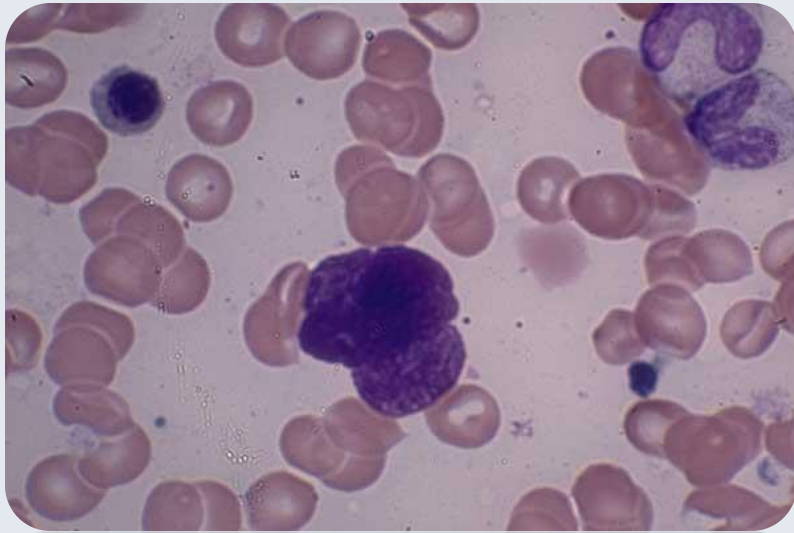
12. کم‌خونی

13. خواب‌آلودگی

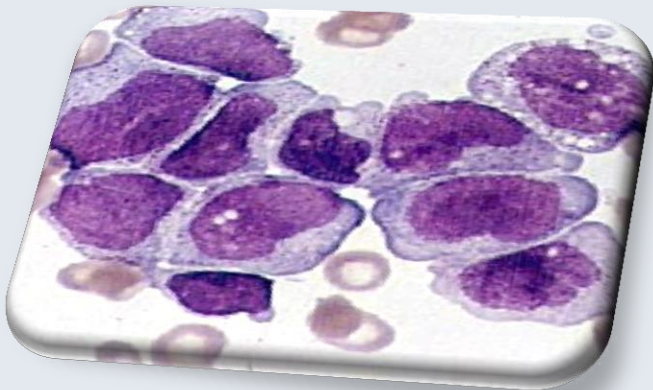
14. خونریزی مکرر بینی

15. تورم و خونریزی لثه‌ها

16. ضعف و لاغری ممتد



علاوه بر نشانه‌های **فوق** ممکن است عوارضی در بیمار ظاهر شود که به اجتماع یاخته‌ها و سرایت سرطان به اندامهای دیگر بدن مربوط باشد. در چنین مواردی بیمار از **سردرد**، **حالت تهوع و استفراغ**، **کاهش سطح هوشیاری**، **حفظ تعادل**، **تورم در ناحیه گردن تشنج**، **دید مضاعف**، **فلج اعصاب مغز**، عدم و صورت شکایت می‌کند.



روش های درمان برای سرطان خون

روش های درمان شامل موارد زیر است:

شیمی درمانی: که با استفاده از داروهای بسیار قوی سلول های سرطانی را می کشند

ایمن درمانی: سیستم ایمنی بدن را برای

مبارزه با سلول های سرطانی تقویت میکنند.

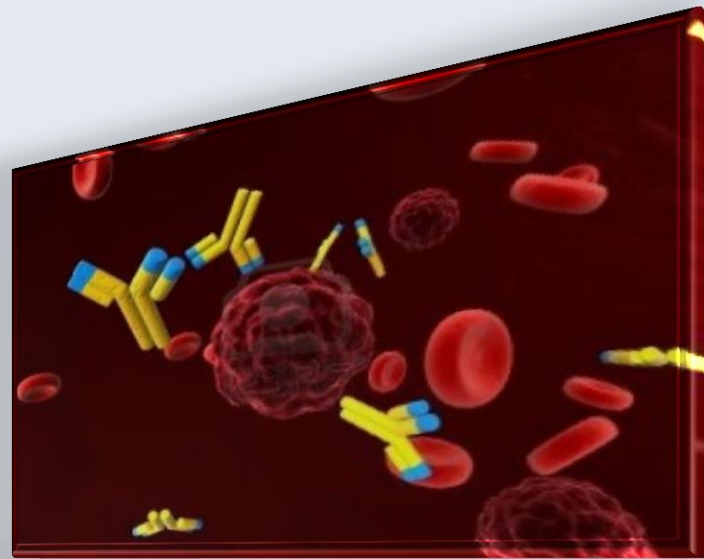
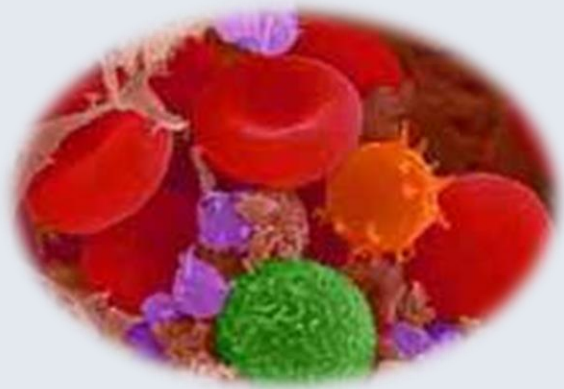


پیوند مغز استخوان و یا سلول های بنیادی محیطی، که در بافت و یا سلول هایی را که خون تولید میکنند برداشته و با سلول های سالم جایگزین میشوند.



کشف داروي جديد پراي درمان سرطان خون

جام جم آنلاين: پژوهشگران **ايرلندي** داروي جديدي را کشف کردند که قادر است سلول هاي لوسمي (**سرطان خون**) را نابود و در درمان اين بيماري تحولي ايجاد کند.

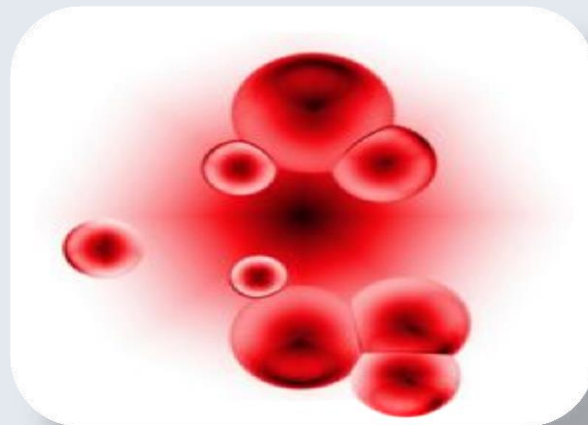


محققان کالج ترینیتی دوبلین مولکولي به نام **PBOX-15** را کشف کردند که مي تواند سلول هاي سرطاني را در بيماران بزرگسالاني نابود کند که به ساير معالجات پاسخ منفي نشان داده بودند.

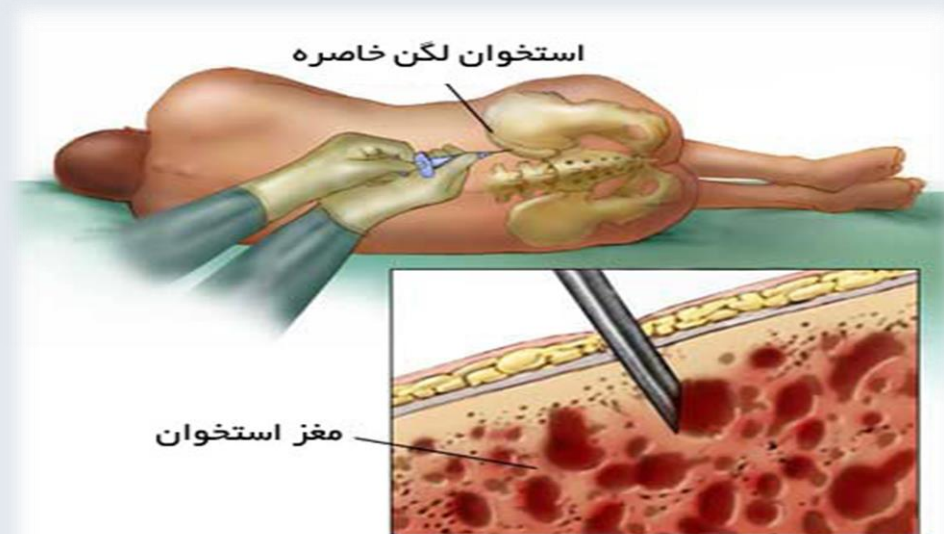
این محققان بین سه تا پنج سال پیش از این کشف در جستجوی دارویی قابل استفاده برای درمان لوسمی بودند.

پژوهشگران **ایرلندی** اظهار داشتند: «ما هنوز در اولین فازهای توسعه این مولکول هستیم و باید مطالعات بنیادی دیگری را نیز برای مثال درک و بررسی عوارض جانبی این دارو انجام دهیم اما اولین نتایج آزمایشات بسیار مثبت بوده اند و نشان داده اند که این دارو می تواند امید جدیدی برای بیماران مبتلا به این سرطان باشد».

براساس گزارش تلگراف ، در آزمایشات بالینی روی گروهی از بیماران متاثر از سرطان خون ، این دارو به ساختار سلول های بیمار حمله کرد و آن را متلاشی ساخت.



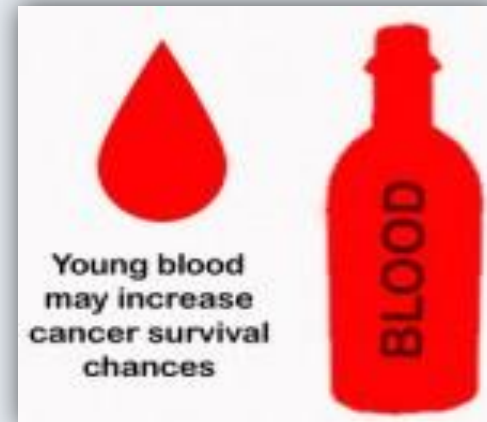
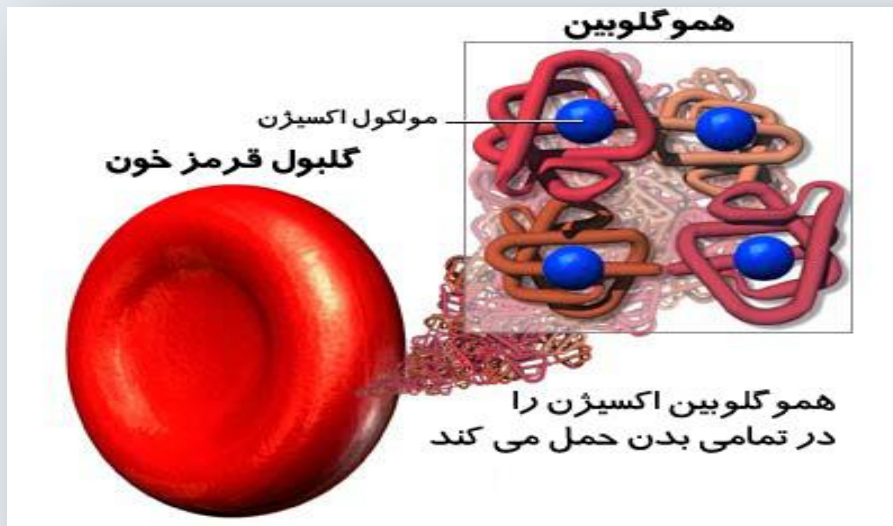
این دارو حتی در درمان لوسمی لنفوسیتی مزمن نیز موثر است. لوسمی لنفوسیتی مزمن، نوعی از سرطان خون و مغز قرمز استخوان است که رایج ترین شکل لوسمی در بین بزرگسالان دنیای غرب به شمار می رود. به گفته این محققان، **PBOX-15** تاکنون موثرترین داروی به کار رفته برای درمان این بیماری بوده و توانسته است سلول های سرطانی مقاوم به دیگر داروها را نیز نابود کند.



گلیوک (Gleevec)

گلیوک چیست؟ یک داروی جدید درمان قطعی سرطان خون که با نام هایی از قبیل: **گلیوک**، **ایماتینیب سیلات**، نام **ژنریک گلیوک** و **TS571** مشهور است. این دارو که در سازمان غذا و داروی آمریکا برای درمان سرطان خون مورد تأیید قرار گرفته، آنزیم هایی را که موجب ایجاد سلولهای سرطانی می شود از بین می برد.

گلیوک برای درمان چه بیماری ای استفاده میشود؟ این دارو برای درمان یک نوع نادر سرطان خون که "**لوسمی**" نامیده می شود مورد استفاده قرار میگیرد، که در حدود 5000 تا 8000 نفر سالیانه دچار آن می شوند.



عوارض جانبی داروی گلیوک چیست؟ همه ی داروها ممکن است عوارضی داشته باشند اما فقط تعداد کمی از بیماران دچار این عوارض می شوند، در صورتی که یکی از علائم زیر در شما بروز کرد حتما با پزشک خود در میان بگذارید. **1- تشویش 2- سرفه 3- یبوست 4- اسهال 5- سرگیجه 6- نفخ معده 7- سر درد 8- زانو درد 9- کاهش اشتها 10- گرفتگی یا درد عضلات 11- معده درد 12- حالت تهوع 13- عرق شبانه 14- سوزش گلو 15- ضعف 16- خستگی 17- اختلال در خواب 18- استفراق 19- خارش پوست 20- درد یا سوزش قلب.** این دارو ممکن است عوارض جدی داشته باشد که البته بسیار به ندرت و بیشتر در سنین بالا اتفاق می افتد از جمله: آماس یا ورم ، مسمومیت کبد و خونریزی می باشد.



هزینه ی داروی گلیوک برای یک بیمار چقدر تمام میشود؟ هزینه ی این دارو طبق قیمت شرکت نووارتیس ، **2600** دلار می باشد. البته قیمت این دارو در کشورهای مختلف تا حدودی متفاوت است ، اما چیزی که مسلم است این که این دارو یک داروی گران قیمت است.



آیا این دارو در ایران یافت میشود؟ بله ، این دارو توسط شرکت شفایاب وارد کننده ی داروهای کمیاب وارد می شود. این شرکت در تهران خ دکتر شریعتی قبل از قائم مقام فراهانی ، واقع است.

چای سبز

بر اساس تحقیقات جدید ، **چای سبز** ممکن است بتواند جان مبتلایان به سرطان خون را نجات بخشد. مطالعات نشان می دهد مقادیر بالا از مواد شیمیایی موجود در چای سبز می تواند سلول های سرطانی را نابود کند و به کاهش علائم بیماری کمک نماید.

بررسی بر روی اثرات چای سبز بر سرطان خون از ابتدای دهه ی **۱۹۷۰** آغاز شد. این مطالعات در ابتدا اثبات نمود که مقادیر بالایی از این گیاه می تواند در درمان سرطان نقش داشته باشد.

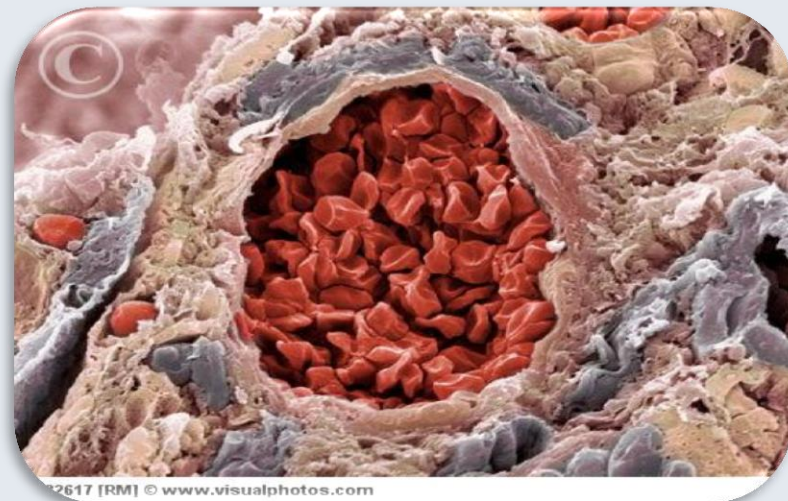
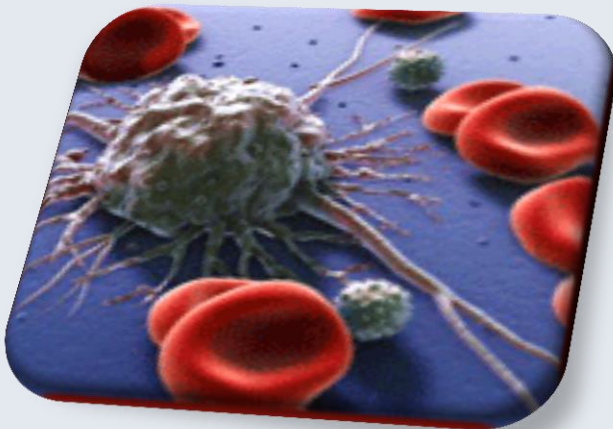


در سال ۲۰۰۴ نیز با آزمایش بر روی موش ها محققان به این نتیجه رسیدند که مواد فعال در چای سبز ، در موش ها سلول های سرطانی را از بین برده است و اکنون تازه ترین تحقیقات نشان داده است چای سبز در انسان ها نیز همین اثر را **Lymphocytic Leukaemia** دارد. محققان با بررسی تعداد زیادی از مبتلا به دریافتند چای سبز در بسیاری از آن **CLL(Chronic)** هادرمان غیر قابل باروری داشته است.



CLL چیست؟

نوعی از انواع سرطان خون است که در آن مغز استخوان به طور CLL لوسمی بیمارگونه مقادیر زیادی از لمفوسیت ها (نوعی سلول سفید خون) تولید می کند. در حال حاضر هیچ درمانی برای این بیماری وجود ندارد و تنها در برخی موارد شیمی درمانی تجویز می شود. با اینکه برخی از بیماران تا چندین دهه نیز با این بیماری دست و پنجه نرم می کنند اما بسیاری از بیماران تنها در چند ماه جان خود را از دست می دهند.



چرا چای سبز؟

از کلینیک مایو می گوید: «ما دریافته ایم **Dr. Tait Shanafelt** دکتر تیت شانافلت که بیماران به خوبی قادر به تحمل مقادیر بالایی از عصاره ی چای سبز هستند و دریافت این دوز از چای سبز هیچ ناراحتی را برای آنان به وجود نخواهد آورد. علاوه بر این چای سبز اثرات بسیار مثبتی بر بیماری داشته است.»

درمان با چای سبز در یک بیمار از هر سه بیمار منجر به کاهش میزان لمفوسیت ها شده است. یکی از علایم ناراحت کننده ی این بیماری **بزرگ شدن غدد لنفاوی** است (جایی که سلول های سفید خون تجمع می یابند) در حالی که با درمان با چای سبز، در اغلب بیماران که از بزرگ شدن غدد لنفاوی رنج می بردند، اندازه ی غدد تا **۵۰ درصد** و در **CLL** مبتلا به برخی موارد حتی بیش از این مقدار کاهش یافته است.

برگ زیتون

گروهی از محققان دانشگاه 'کوردوبا' واقع در **جنوب اسپانیا** ثابت کردند که برگ درخت زیتون اثر ضد سرطانی دارد و در درمان سرطان خون موثر است.



آخرین نیوز: بنا بر گزارش ایرنا ، محققان اسپانیایی امروز گفتند که تازگی اصلی این مطالعه در شناسایی و اندازه گیری ترکیبات طبیعی موسوم به 'فنول' ها در برگ های زیتون می باشد. محققان فزودند:

در این مطالعه از 'مگس سرکه' استفاده و مشاهده کردند که عصاره برگ زیتون در این مگس ، حشره را نسبت به صدمات فرسودگی سلولی محافظت می کند. مطالعات همچنین ثابت کردند که عصاره برگ **زیتون** خواص ضد سرطانی و کشنده سلولهای توموری دارد و

آن را برای درمان سرطان خون در چندین نفر استفاده کردند. این در حالی است که کارخانجات تا بحال برگ زیتون را دور می انداختند و یا آن را برای تولید انرژی استفاده می کردند.



منابع:

منابع:

www.tebyan.net

www.bamdadnews.ir

www.artbook.ir

www.akharinnews.com

mihanblog.com

www.drugs.com



يا من اسمه دعا وذكره شفا

1390

